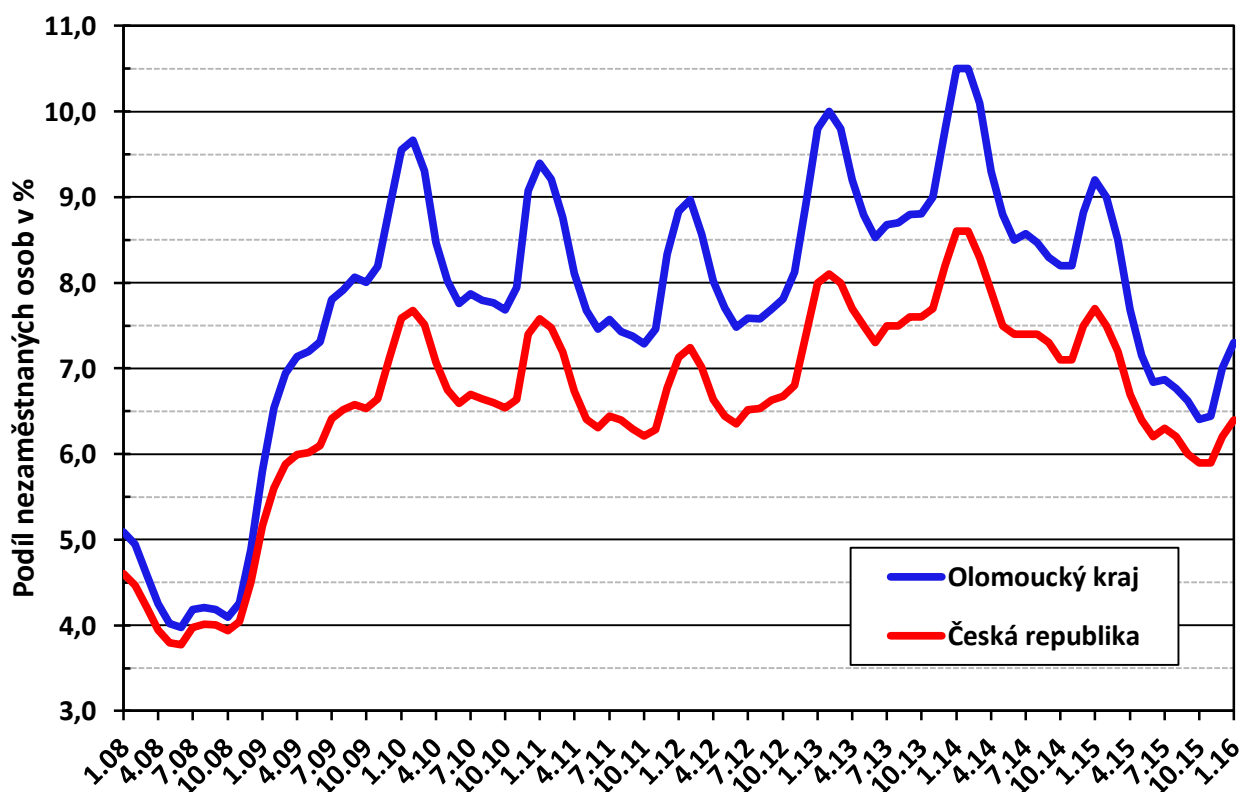




## Měsíční statistická zpráva

**Leden 2016**

Graf: Vývoj podílu nezaměstnaných osob  
v Olomouckém kraji a ČR



Zpracoval: Bc. Jaroslav Mikšaník

<http://portal.mpsv.cz/upcr/kp/olk/statistiky>

## Informace o nezaměstnanosti v Olomouckém kraji

**k 31. 1. 2016**

***V lednu se celkový počet uchazečů o zaměstnání v Olomouckém kraji oproti minulému měsíci zvýšil o 1 209 osob na 32 267 osob; počet hlášených volných pracovních míst vzrostl o 649 a podíl nezaměstnaných osob vzrostl o 0,3 p.b.***

K 31. 1. 2016 evidoval Úřad práce ČR (ÚP ČR), krajská pobočka v Olomouci celkem 32 267 uchazečů o zaměstnání (UoZ) – poprvé od dubna 2015 tak překonal počet nezaměstnaných hranici 32 tisíc osob. V zimních měsících ale vždy dochází k výraznému nárůstu nezaměstnanosti – současná lednová hodnota nezaměstnanosti je nejnižší od roku 2009! Ve srovnání se stejným obdobím roku 2015 je nynější počet nezaměstnaných nižší o 8 288 osob (tj. – 20 %). Z celkového počtu bylo 30 641 dosažitelných UoZ ve věku 15 – 64 let.

**V průběhu ledna bylo nově zaevidováno 4 547 uchazečů o zaměstnání, z toho 693 osob, které přišly do evidence ÚP z důvodu ukončení svého samostatného podnikání na živnostenský list.** Počet nově registrovaných byl o 223 osob nižší než v předchozím měsíci a zároveň o 665 nižší než v lednu roku 2015.

**Z evidence během ledna odešlo celkem 3 338 uchazečů** (ukončená evidence, vyřazení uchazeči). Bylo to o 867 osob více než v předchozím měsíci a zároveň o 309 osob méně než před rokem.

**Vývoj v jednotlivých okresech Olomouckého kraje byl podobný – ve všech nezaměstnanost vzrostla.** V absolutních číslech se nezaměstnanost nejvíce zvýšila v okrese Olomouc (o 447 lidí); naopak k největšímu procentuálnímu nárůstu došlo v okrese Jeseník (o 8 %).

**V meziročním srovnání počet uchazečů v Olomouckém kraji klesl o 8 288 osob (tj. 20 %); přičemž nezaměstnanost klesla ve všech okresech.** Největší relativní meziroční pokles nezaměstnanosti vykázal okres Prostějov – počet nezaměstnaných se tam snížil o 27 %. I když v okrese Olomouc došlo k největšímu absolutnímu meziročnímu poklesu počtu UoZ (o 2 574 osob), procentuálně se jednalo o podprůměrnou hodnotu (- 18 %).

Na konci ledna bylo v evidenci ÚP ČR, krajské pobočky v Olomouci 15 069 žen, tj. 47 % z celkového počtu UoZ. V evidenci bylo dále 3 905 osob se zdravotním postižením (12 %) a 1 436 absolventů škol a mladistvých (tj. 4 % z celkového počtu UoZ). Podporu v nezaměstnanosti pobíralo 9 010 UoZ, tj. 28 % všech uchazečů vedených v evidenci.

**Podíl nezaměstnaných osob** (tj. počet dosažitelných UoZ ve věku 15 - 64 let k obyvatelstvu stejného věku) **vzrostl o 0,3 p.b. na 7,3 %, což je v rámci ČR opět třetí nejvyšší hodnota – hned za Ústeckým (9,2 %) a Moravskoslezským krajem (8,7 %).**

Většina okresů Olomouckého kraje vykazala vyšší PNO než je republiková hodnota (6,4 %) - jedinou výjimkou je okres Prostějov, kde PNO je o 1,3 p. b. nižší než v ČR.

**Jesenicko a Přerovsko mají hodnoty PNO vyšší než Olomoucký kraj** a v celorepublikovém srovnání se nacházejí v první pětině okresů s nejvyšší nezaměstnaností (na 6. a 13. místě).

**PNO v okrese Olomouc je i na začátku roku 2016 vyšší než v okrese Šumperk** (tato situace poprvé nastala v dubnu 2015 – v předchozích 10 letech byla nezaměstnanost na Olomoucku vždy o 1 – 2 p.b. nižší).

Podíl nezaměstnaných žen v Olomouckém kraji vzrostl na 6,9 %, u mužů na 7,7 %.

**K 31. 1. 2016 jsme v Olomouckém kraji evidovali celkem 6 561 volných pracovních míst. Počet volných míst byl tedy o 649 vyšší než v předchozím měsíci (tj. + 11 %), ve srovnání se stejným obdobím předchozího roku byl počet VM vyšší dokonce o 3 196 (tj. + 95 %).** Na jedno volné pracovní místo připadalo v Olomouckém kraji 5 uchazečů. V tomto ukazateli existují mezi jednotlivými okresy poměrně výrazné rozdíly - nejvíce nezaměstnaných připadá na 1 volné místo v okrese Jeseník (9); naopak nejméně na Prostějovsku (4).

**Na konci ledna úřad práce v Olomouckém kraji evidoval celkem 818 volných pracovních míst pro kvalifikované dělnické strojírenské profese** (soustružníky, zámečníky, svářeče a nástrojaře, mechaniky a opraváře strojů), **což je 12 % z celkové nabídky.** Druhou nejžádanější skupinou profesí byla obsluha jiných pojízdných zařízení s 409 místy (tj. 6 %) - jednalo se zejména o skladníky, jeřábníky, strojníky, traktoristy a obsluhu vysokozdvíhových a paletovacích vozíků. Nadále byla stále vysoká poptávka zaměstnavatelů i po řidičích nákladních automobilů (zejména do kamionové dopravy – 281 míst, tj. 4 %). Velký zájem byl i o zaměstnance z oblasti služeb – prodavače (323 míst, tj. 5 % z celkového počtu VM), kuchaře (205), čišníky a servírky (199). Zaměstnavatelé dále hledají i řemeslníky z oblasti stavebnictví (323 míst – 5 %), montážní dělníky (237 míst - 4 %), s odstupem pak ještě strážné (167) a pracovníky pro výrobu oděvů (107). **Pro zájemce se základním vzděláním a pro pomocné a nekvalifikované profese bylo na konci ledna k dispozici celkem 1 101 volných míst, což je 17 % z celkové nabídky** (z toho 275 míst připadalo na pomocné pracovníky ve výrobě a 158 míst pro uklízeče). **Naopak zájemcům s vyšším vzděláním byla k dispozici zejména místa techniků v různých průmyslových oborech** (celkem 168 míst). Dále se ve větší míře objevily i nabídky práce pro obchodní zástupce a pracovníky z oblasti finančnictví, pojišťovnictví a prodeje realit (322 míst, tj. 5 %). Poměrně vysoký počet míst byl určen zájemcům o práci administrativního charakteru – evidovali jsme celkem 460 pracovních nabídek do administrativy, různých call center a informačních služeb (7 %).

**V rámci aktivní politiky zaměstnanosti (APZ) bylo v lednu 2016 prostřednictvím finančních příspěvků podpořeno 557 uchazečů o zaměstnání.**

V průběhu ledna nebylo nahlášeno žádné větší hromadné propouštění. **V únoru očekáváme spíše stagnaci nezaměstnanosti, nevylučujeme ani mírný pokles.**

Informace o vývoji nezaměstnanosti v České republice v elektronické formě jsou zveřejněny na internetové adrese <http://portal.mpsv.cz/sz/stat>.

*Zpráva o situaci na regionálním trhu práce se zveřejňuje nejpozději 10. pracovní den měsíce. Za zprávu zodpovídá Ing. Bořivoj Novotný, e-mail: [Bořivoj.Novotny@ol.mpsv.cz](mailto:Bořivoj.Novotny@ol.mpsv.cz).*

## 1. Základní charakteristika vývoje nezaměstnanosti a volných pracovních míst

Tabulka č. 1 - Vývoj nezaměstnanosti v Olomouckém kraji

ukazatel (celkový počet)		stav na konci daného měsíce		
		1/2015	12/2015	1/2016
evidovaní uchazeči o zaměstnání		40 555	31 058	<b>32 267</b>
- z toho	ženy	18 993	15 021	<b>15 069</b>
	absolventi škol a mladiství	1 998	1 507	<b>1 436</b>
	uchazeči se zdravotním postižením (OZP)	3 945	3 829	<b>3 905</b>
dosažitelní uchazeči o zaměstnání (věk 15 – 64 let)		39 089	29 478	<b>30 641</b>
uchazeči s nárokem na podporu v nezaměstnanosti		9 851	7 650	<b>9 010</b>
podíl nezaměstnaných osob v % <sup>1)</sup>		9,2	7,0	<b>7,3</b>
volná pracovní místa		3 365	5 912	<b>6 561</b>
počet uchazečů na 1 volné pracovní místo		12,1	5,3	<b>4,9</b>

1) od ledna 2013 nový ukazatel registrované nezaměstnanosti

Tabulka č. 2 - Tok nezaměstnanosti v Olomouckém kraji

ukazatel (celkový počet)	sledovaný měsíc		
	1/2015	12/2015	1/2016
nově evidovaní uchazeči o zaměstnání	5 212	4 770	<b>4 547</b>
uchazeči s ukončenou evidencí a vyřazení	3 647	2 471	<b>3 338</b>
- z toho nástupy do zaměstnání celkem	2 444	1 430	<b>2 223</b>
- z toho umístění úřadem práce	500	655	<b>623</b>

Tabulka č. 3 – Základní ukazatele v okresech Olomouckého kraje k 31. 1. 2016

okres	počet uchazečů o zaměstnání	meziměsíční změna počtu uchazečů	počet volných míst	počet uchazečů na 1 volné místo	PNO
Jeseník	2 866	205	313	9,2	<b>10,2 %</b>
Olomouc	11 668	447	2 424	4,8	<b>7,3 %</b>
Prostějov	4 248	192	1 193	3,6	<b>5,1 %</b>
Přerov	7 591	204	1 557	4,9	<b>8,4 %</b>
Šumperk	5 894	161	1 074	5,5	<b>7,1 %</b>

## 2. Aktivní politika zaměstnanosti v Olomouckém kraji

Tabulka č. 4 - Pracovní místa podpořená v rámci APZ a rekvalifikace uchazečů a zájemců o zaměstnání

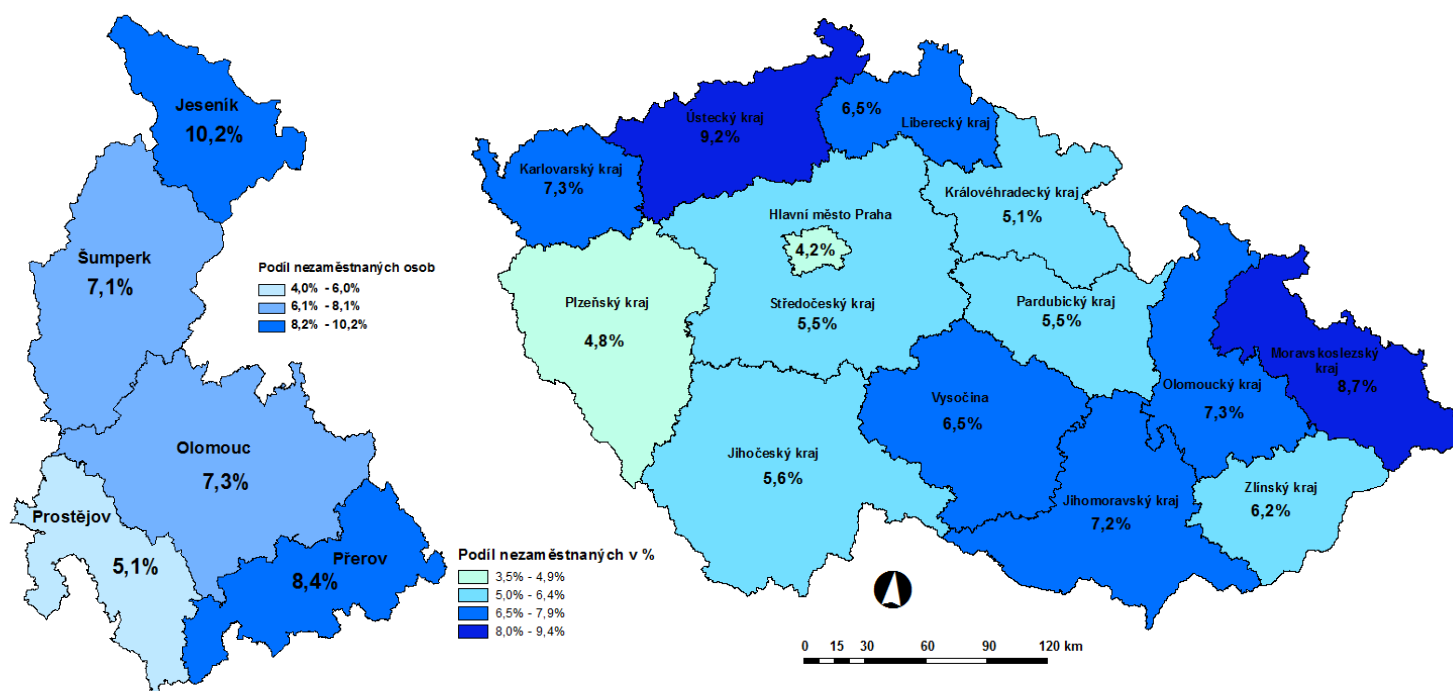
ukazatel (celkový počet)	průřezový stav k		stav od počátku roku k	
	31.1.2015	31.1.2016	31.1.2015	31.1.2016
<b>pracovní místa podpořená v rámci APZ</b>				
veřejně prospěšné práce (VPP)	118	3	0	0
ESF - VPP <sup>1)</sup>	946	830	15	53
společensky účelná prac. místa (SÚPM)	218	233	10	2
ESF - SÚPM <sup>1)</sup>	1 571	3 770	251	495
SÚPM – samostatně výdělečná činnost	192	256	2	3
zřízená chráněná prac. místa pro OZP	99	59	0	0
chráněná prac. místa – SVČ <sup>2)</sup> osob se ZP	0	2	0	1
<b>místa podpořená v rámci APZ celkem</b>	<b>3 144</b>	<b>5 153</b>	<b>278</b>	<b>554</b>
uchazeči a zájem. v rekvalifikaci vč. ESF	105	21	75	0
uchazeči a zájemci ve zvolené rekvalifikaci vč. ESF	56	32	16	3

1) spolufinancováno převážně z Evropského sociálního fondu

2) samostatně výdělečně činných

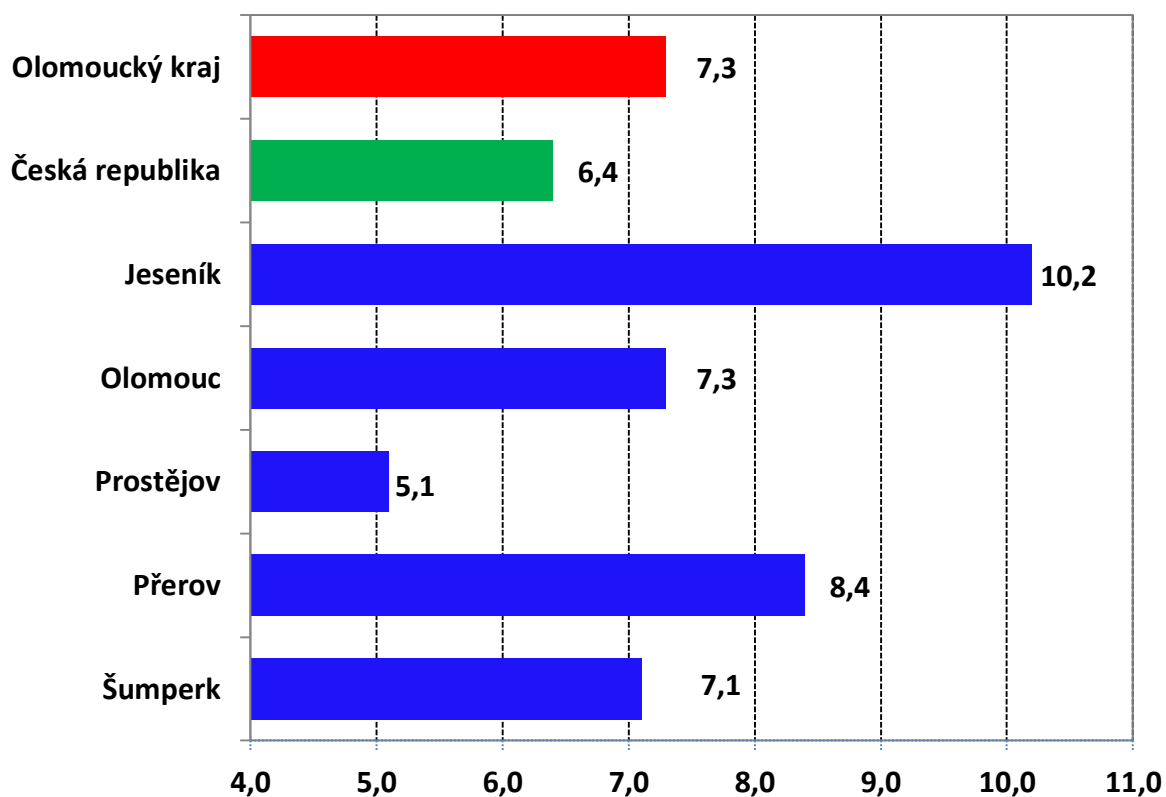
### Mapy: Podíl nezaměstnaných osob v okresech Olomouckého kraje

a v jednotlivých krajích ČR (k 31. 1. 2016)

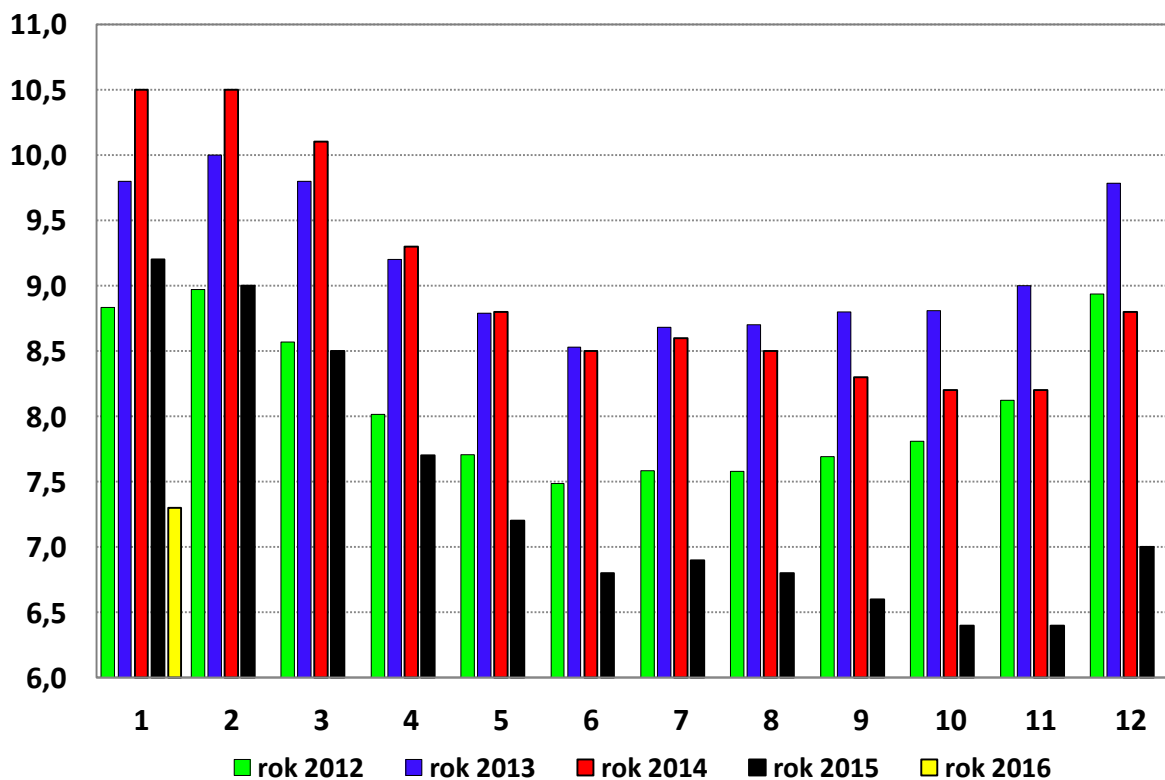


## Doplňující grafy

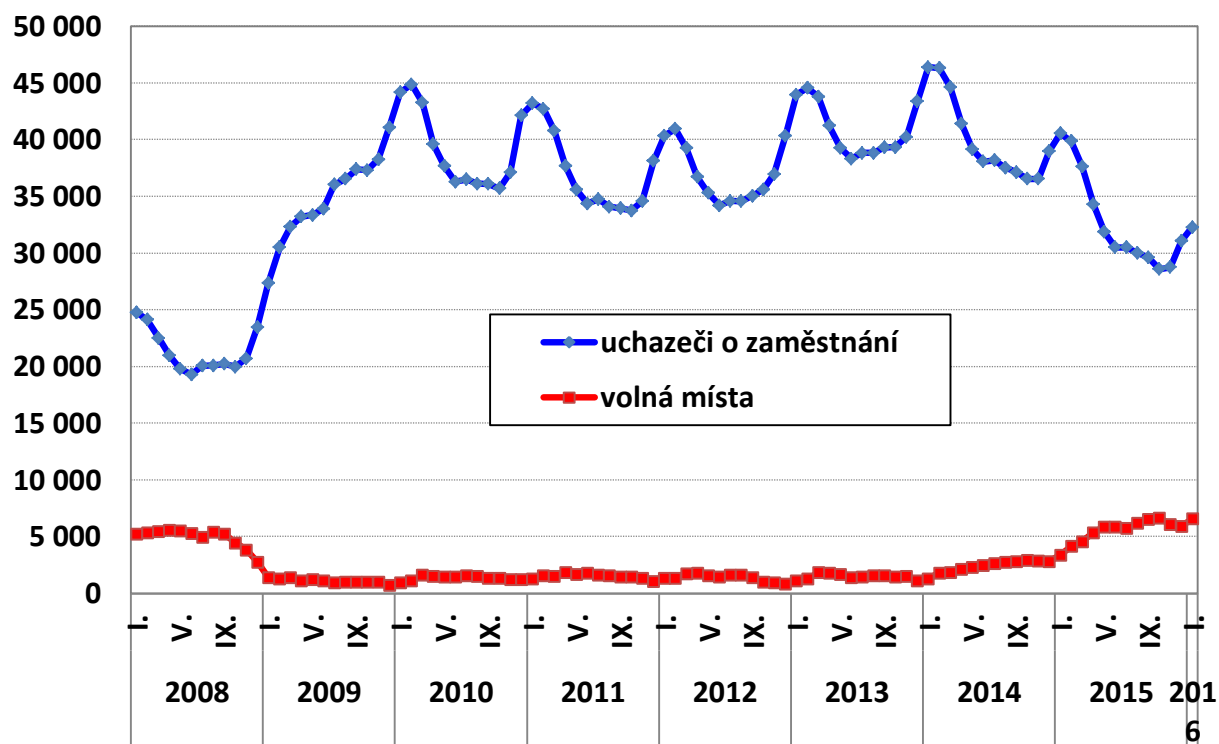
### 1. Podíl nezaměstnaných osob v okresech, OC kraji a v ČR k 31. 1. 2016 v %



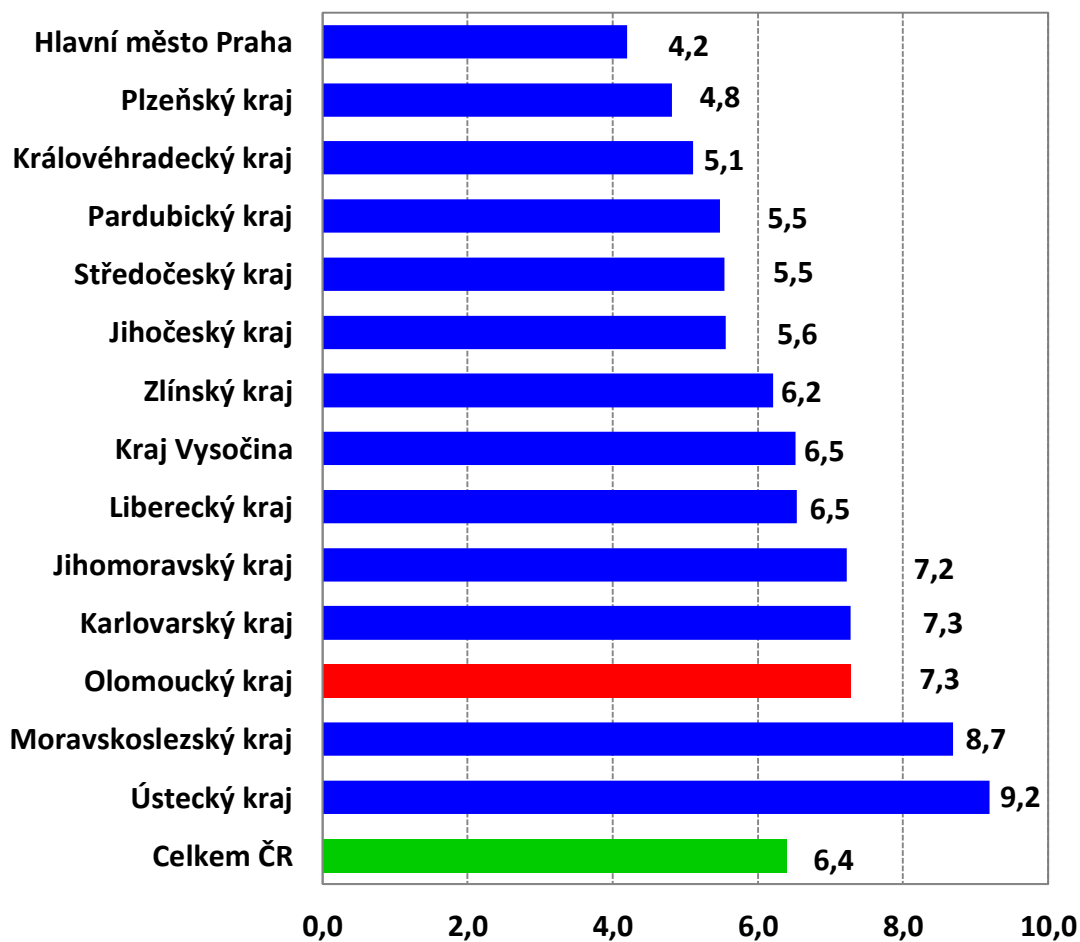
### 2. Vývoj podílu nezaměstnaných v Olomouckém kraji v letech 2012 - 2016



### 3. Vývoj počtu uchazečů o zaměstnání a volných míst v Olomouckém kraji



### 4. Podíl nezaměstnaných osob v jednotlivých krajích ČR k 31. 1. 2016 v %



## Setřídění okresů ČR k 31. 1. 2016

		PNO v %		meziměs. přírůst./ úbytek nezam. v %		počet uchazečů na 1 VPM
1	Bruntál	11,7	Písek	15,5	Karviná	20,1
2	Most	11,3	Prachatice	11,6	Chomutov	16,3
3	Karviná	11,1	Jindřichův Hradec	11,4	Bruntál	14,5
4	Ústí nad Labem	10,5	České Budějovice	8,7	Ústí nad Labem	14,1
5	Ostrava-město	10,2	Chrudim	8,4	Hodonín	12,4
6	Jeseník	10,2	Tábor	8,2	Most	12,3
7	Znojmo	10,2	Znojmo	8,1	Znojmo	11,7
8	Chomutov	9,6	Český Krumlov	8,1	Sokolov	11,4
9	Hodonín	9,2	Jeseník	7,7	Jeseník	9,2
10	Děčín	9,2	Klatovy	7,3	Děčín	8,1
11	Sokolov	8,9	Pelhřimov	7,2	Kladno	7,5
12	Třebíč	8,6	Svitavy	7,1	Opava	7,4
13	Přerov	8,4	Ústí nad Orlicí	7,0	Třebíč	7,1
14	Louny	8,3	Plzeň-jih	6,5	Jihlava	7,0
15	Příbram	8,2	Plzeň-sever	6,5	Litoměřice	6,9
16	Český Krumlov	8,0	Strakonice	6,1	Náchod	6,8
17	Litoměřice	7,7	Uherské Hradiště	5,9	Žďár nad Sázavou	6,7
18	Brno-město	7,6	Náchod	5,9	Kroměříž	6,1
19	Teplice	7,6	Benešov	5,7	Mělník	6,1
20	Kolín	7,5	Žďár nad Sázavou	5,5	Louny	6,0
21	Kroměříž	7,4	Litoměřice	5,3	Ostrava-město	6,0
22	Vsetín	7,3	Kutná Hora	5,2	Tábor	6,0
23	Olomouc	7,3	Příbram	5,0	Jablonec nad Nisou	6,0
24	Karlovy Vary	7,3	Tachov	4,8	Vyškov	5,7
25	Svitavy	7,2	Havlíčkův Brod	4,8	Strakonice	5,7
26	Opava	7,2	Prostějov	4,7	Břeclav	5,7
27	Liberec	7,2	Domažlice	4,7	Šumperk	5,5
28	Šumperk	7,1	Děčín	4,5	Frydek-Místek	5,5
29	Mělník	7,1	Břeclav	4,3	Příbram	5,4
30	Kladno	7,0	Vyškov	4,2	Blansko	5,3
31	Kutná Hora	6,9	Jihlava	4,2	Brno-venkov	5,3
32	Nymburk	6,8	Vsetín	4,1	Teplice	5,0
33	Břeclav	6,7	Jičín	4,0	Kolín	5,0
34	Semily	6,7	Olomouc	4,0	Jindřichův Hradec	5,0
35	Tábor	6,7	Praha-západ	3,9	Přerov	4,9
36	Žďár nad Sázavou	6,6	Rychnov nad Kněžnou	3,9	Olomouc	4,8
37	Tachov	6,4	Kroměříž	3,9	Hradec Králové	4,7
38	Strakonice	6,2	Jablonec nad Nisou	3,8	Havlíčkův Brod	4,6
39	Chrudim	6,2	Třebíč	3,8	Kutná Hora	4,6
40	Havlíčkův Brod	6,1	Pardubice	3,7	Brno-město	4,5
41	Jihlava	6,0	Louny	3,6	Jičín	4,4
42	Rakovník	6,0	Karlovy Vary	3,3	Vsetín	4,4
43	Jablonec nad Nisou	5,9	Brno-venkov	3,2	Svitavy	4,2
44	Hradec Králové	5,9	Česká Lípa	3,2	Trutnov	4,2
45	Česká Lípa	5,9	Rakovník	3,1	Karlovy Vary	4,1
46	Trutnov	5,8	Teplice	3,1	Chrudim	4,0
47	Blansko	5,7	Blansko	3,0	Zlín	3,8
48	Frydek-Místek	5,7	Cheb	2,8	Semily	3,7
49	Cheb	5,7	Šumperk	2,8	Benešov	3,6
50	Domažlice	5,6	Přerov	2,8	Prostějov	3,6
51	Uherské Hradiště	5,5	Sokolov	2,7	Pelhřimov	3,3
52	Brno-venkov	5,4	Hodonín	2,6	Český Krumlov	3,3
53	Nový Jičín	5,3	Semily	2,6	Liberec	3,1
54	Náchod	5,3	Frydek-Místek	2,3	Ústí nad Orlicí	3,0
55	Jindřichův Hradec	5,3	Chomutov	2,1	Uherské Hradiště	3,0
56	Klatovy	5,3	Most	2,1	Klatovy	2,9
57	Zlín	5,2	Praha-východ	2,0	Nymburk	2,9
58	Beroun	5,1	Kolín	1,7	Rakovník	2,9
59	Prostějov	5,1	Nový Jičín	1,7	Praha-západ	2,9
60	Písek	5,0	Plzeň-město	1,6	Česká Lípa	2,8
61	Prachatice	5,0	Zlín	1,6	Písek	2,8
62	Ústí nad Orlicí	4,9	Mělník	1,6	Cheb	2,8
63	Vyškov	4,9	Ostrava-město	1,5	Plzeň-jih	2,7
64	Plzeň-sever	4,6	Opava	1,4	České Budějovice	2,5
65	Pardubice	4,4	Hradec Králové	1,3	Nový Jičín	2,5
66	České Budějovice	4,4	Liberec	1,3	Praha	2,4
67	Plzeň-město	4,4	Trutnov	1,2	Plzeň-město	2,4
68	Pelhřimov	4,4	Praha	1,2	Mladá Boleslav	2,3
69	Plzeň-jih	4,4	Bruntál	1,1	Tachov	2,3
70	Praha	4,2	Mladá Boleslav	1,0	Pardubice	2,2
71	Jičín	4,2	Karviná	0,9	Plzeň-sever	2,0
72	Benešov	4,0	Kladno	0,7	Beroun	2,0
73	Praha-západ	3,9	Ústí nad Labem	0,7	Domažlice	1,9
74	Rokycany	3,8	Brno-město	0,6	Prachatice	1,9
75	Mladá Boleslav	3,6	Beroun	0,1	Rychnov nad Kněžnou	1,7
76	Rychnov nad Kněžnou	3,0	Nymburk	0,0	Rokycany	1,7
77	Praha-východ	2,7	Rokycany	-0,7	Praha-východ	1,4
	Celkem ČR	6,4	Celkem ČR	3,2	Celkem ČR	4,3