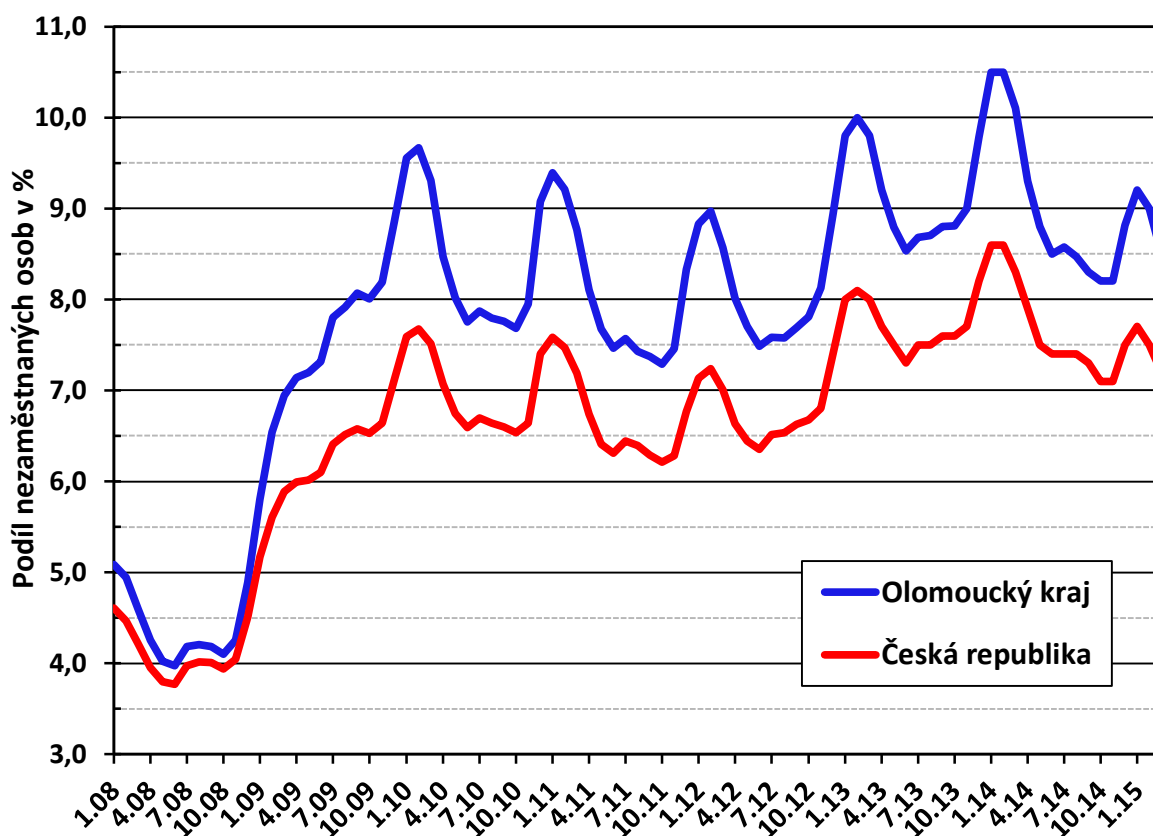




Měsíční statistická zpráva

Březen 2015

Graf: Vývoj podílu nezaměstnaných osob v Olomouckém kraji a ČR



Zpracoval: Bc. Jaroslav Mikšaník

<http://portal.mpsv.cz/upcr/kp/olk/statistiky>

Informace o nezaměstnanosti v Olomouckém kraji

k 31. 3. 2015

V březnu celkový počet uchazečů o zaměstnání v Olomouckém kraji oproti minulému měsíci mírně klesl o 2 226 osob na 37 642 osob; počet hlášených volných pracovních míst vzrostl o 10 % na 4 558 a podíl nezaměstnaných osob se snížil o 0,5 p. b. na 8,5 %.

K 31. 3. 2015 evidoval Úřad práce ČR (ÚP ČR), krajská pobočka v Olomouci celkem 37 642 uchazečů o zaměstnání (UoZ) – jedná se o nejnižší březnovou hodnotu od roku 2009. Ve srovnání se stejným obdobím roku 2014 je nynější počet nezaměstnaných nižší o 7 003 osoby (tj. – 16 %). Z celkového počtu bylo 35 926 dosažitelných UoZ ve věku 15 – 64 let.

V průběhu března bylo nově zaevidováno 2 879 uchazečů o zaměstnání, z toho 147 osob, které přišly do evidence ÚP z důvodu ukončení svého samostatného podnikání na živnostenský list. Počet nově registrovaných byl sice o 129 osob vyšší než v předchozím měsíci, ale o 436 lidí nižší než ve stejném měsíci v roce 2014.

Z evidence během března odešlo celkem 5 105 uchazečů (ukončená evidence, vyřazení uchazeči). Bylo to o 1 668 osob více než v předchozím měsíci a zároveň i o 121 osob více než před rokem.

Meziměsíční vývoj nezaměstnanosti v jednotlivých okresech kraje byl podobný – ve všech došlo k poklesu nezaměstnanosti. Celkový počet nezaměstnaných se nejvíce snížil v okrese Olomouc (o 689 osob); k největšímu relativnímu poklesu nezaměstnanosti došlo pak v okrese Prostějov (o 7,6 %). V celém Olomouckém kraji se celkový počet nezaměstnaných meziměsíčně snížil o 5,6 %.

V meziročním srovnání počet uchazečů v Olomouckém kraji klesl o 7 003 osob (tj. 16 %); přičemž nezaměstnanost klesla ve všech okresech. Největší relativní meziroční pokles nezaměstnanosti vykázaly okresy Prostějov a Šumperk – počet uchazečů o zaměstnání se v nich snížil o 20 %. I když v okrese Olomouc došlo k největšímu absolutnímu meziročnímu poklesu počtu UoZ (o 1 919 osob), procentuálně se jedná o podprůměrnou hodnotu (13 %) – podobně jako v okrese Přerov (12 %).

Na konci března bylo v evidenci ÚP ČR, krajské pobočky v Olomouci 17 871 žen, tj. 47 % z celkového počtu UoZ. V evidenci bylo dále 3 992 osob se zdravotním postižením (11 %) a 1 833 absolventů škol a mladistvých (tj. 5 % z celkového počtu UoZ).

Podporu v nezaměstnanosti pobíralo 8 226 uchazečů o zaměstnání, tj. 22 % všech uchazečů vedených v evidenci.

Podíl nezaměstnaných osob (tj. počet dosažitelných UoZ ve věku 15 - 64 let k obyvatelstvu stejného věku) **klesl o 0,5 p.b. na hodnotu 8,5 %, což je v rámci ČR třetí nejvyšší hodnota – hned za Ústeckým (10,4 %) a Moravskoslezským krajem (9,6 %).**

Většina okresů Olomouckého kraje vykázala vyšší PNO než republikový průměr 7,2 % - jedinou výjimkou je okres Prostějov, kde PNO je o 0,8 p. b. nižší než v ČR.

Jesenicko a Přerovsko mají hodnoty PNO vyšší než krajský průměr a v celorepublikovém srovnání se nacházejí v první pětině okresů s nejvyšší nezaměstnaností (na 5. a 12. místě).

Podíl nezaměstnaných žen v Olomouckém kraji meziměsíčně mírně klesl na 8,1 %; podobně se snížila i hodnota podílu nezaměstnaných mužů (na 8,8 %).

K 31. 3. 2015 jsme v Olomouckém kraji evidovali celkem 4 557 volných pracovních míst (jedná se o nejvyšší počet nahlášených volných míst od roku 2008). Jejich počet byl o 415 (tj. o 10 %) vyšší než v předchozím měsíci. Ve srovnání se stejným obdobím předchozího roku byl počet VM vyšší dokonce o 2 742 (tj. + 151 %). Na jedno volné pracovní místo připadalo v průměru 8 uchazečů - nejvíce v okrese Jeseník (23); naopak nejméně na Prostějovsku (6).

Na konci března ÚP v Olomouckém kraji evidoval celkem 700 volných pracovních míst pro kvalifikované dělnické strojírenské profese (soustružníky, zámečníky, svářeče a nástrojaře, mechaniky a opraváře strojů), což je 15 % z celkové nabídky. Druhou nejžádanější skupinou profesí byla obsluha jiných pojízdných zařízení s 307 místy (tj. 7 %) - jednalo se zejména o skladníky, jeřábníky, strojníky, traktoristy a obsluhu vysokozdvíhových a paletovacích vozíků. Nadále byla stále vysoká poptávka zaměstnavatelů i po řidičích nákladních automobilů (zejména do kamionové dopravy – 162 míst). Poměrně velký zájem byl i o zaměstnance z oblasti služeb – prodavače (203 míst), kuchaře (144), číšníky a servírky (115). Přetrvávala i poptávka zaměstnavatelů po montážních dělnících (153), po řemeslnících z oblasti stavebnictví (141 míst), po strážných (99) a elektrotechnicích (85 míst). **Pro zájemce se základním vzděláním a pro pomocné a nekvalifikované profese bylo na konci března k dispozici celkem 676 volných míst, což je 15 % z celkové nabídky** (z toho 182 míst připadalo na pomocné pracovníky ve výrobě a 116 míst pro uklízeče). **Naopak zájemcům s vyšším vzděláním byla k dispozici zejména místa techniků v různých průmyslových oborech** (celkem 176 míst). Dále se ve větší míře objevily i nabídky práce pro obchodní zástupce a pracovníky z oblasti finančnictví, pojišťovnictví a prodeje realit (397 míst, tj. 9 %). Poměrně vysoký počet míst byl určen zájemcům o práci administrativního charakteru – evidovali jsme celkem 271 pracovních nabídek (z toho 152 do administrativy a 84 míst bylo do různých call center a informačních služeb).

V rámci aktivní politiky zaměstnanosti (APZ) bylo v březnu 2015 prostřednictvím finančních příspěvků podpořeno 665 uchazečů o zaměstnání.

V průběhu března nebylo nahlášeno žádné hromadné propouštění. **V dubnu a následujících měsících očekáváme další výraznější pokles nezaměstnanosti.**

Informace o vývoji nezaměstnanosti v České republice v elektronické formě jsou zveřejněny na internetové adrese <http://portal.mpsv.cz/sz/stat>.

Zpráva o situaci na regionálním trhu práce se zveřejňuje nejpozději 10. pracovní den měsíce. Za zprávu zodpovídá Ing. Bořivoj Novotný, e-mail: Bořivoj.Novotny@ol.mpsv.cz.

1. Základní charakteristika vývoje nezaměstnanosti a volných pracovních míst

Tabulka č. 1 - Vývoj nezaměstnanosti v Olomouckém kraji

ukazatel (celkový počet)		stav na konci daného měsíce		
		3/2014	2/2015	3/2015
evidovaní uchazeči o zaměstnání		44 645	39 868	37 642
- z toho	ženy	20 758	18 581	17 871
	absolventi škol a mladiství	2 524	1 922	1 833
	uchazeči se zdravotním postižením (OZP)	4 025	4 012	3 992
dosažitelní uchazeči o zaměstnání (věk 15 – 64 let)		43 122	38 255	35 926
uchazeči s nárokem na podporu v nezaměstnanosti		10 377	9 457	8 226
podíl nezaměstnaných osob v % ¹⁾		10,1	9,0	8,5
volná pracovní místa		1 815	4 142	4 557
počet uchazečů na 1 volné pracovní místo		24,6	9,6	8,3

1) od ledna 2013 nový ukazatel registrované nezaměstnanosti

Tabulka č. 2 - Tok nezaměstnanosti v Olomouckém kraji

ukazatel (celkový počet)	sledovaný měsíc		
	3/2014	2/2015	3/2015
nově evidovaní uchazeči o zaměstnání	3 315	2 750	2 879
uchazeči s ukončenou evidencí a vyřazení	4 984	3 437	5 105
- z toho nástupy do zaměstnání celkem	3 787	2 400	3 882
- z toho umístění úřadem práce	673	532	1 279

Tabulka č. 3 – Základní ukazatele v okresech Olomouckého kraje k 31. 3. 2015

okres	počet uchazečů o zaměstnání	meziměsíční změna počtu uchazečů	počet volných míst	počet uchazečů na 1 volné místo	PNO
Jeseník	3 196	-209	139	23,0	11,2 %
Olomouc	13 374	-689	1 733	7,7	8,3 %
Prostějov	5 212	-428	886	5,9	6,4 %
Přerov	8 728	-510	1 032	8,5	9,6 %
Šumperk	7 132	-390	767	9,3	8,5 %

2. Aktivní politika zaměstnanosti v Olomouckém kraji

Tabulka č. 4 - Pracovní místa podpořená v rámci APZ a rekvalifikace uchazečů a zájemců o zaměstnání

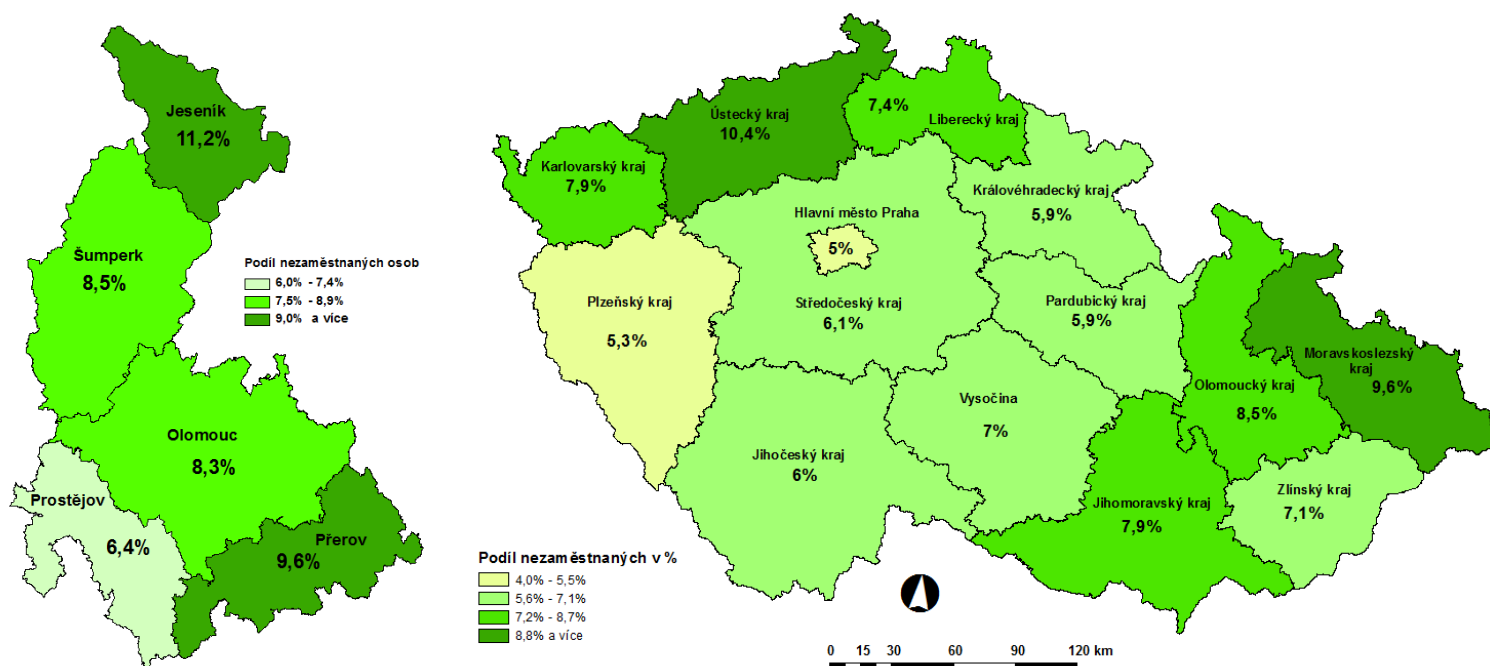
ukazatel (celkový počet)	průřezový stav k		stav od počátku roku k	
	31.3.2014	31.3.2015	31.3.2014	31.3.2015
pracovní místa podpořená v rámci APZ				
veřejně prospěšné práce (VPP)	109	76	75	0
ESF - VPP ¹⁾	624	1 000	461	333
společensky účelná prac. místa (SÚPM)	589	93	140	15
ESF - SÚPM ¹⁾	1 051	1 661	568	762
SÚPM – samostatně výdělečná činnost	262	194	31	27
zřízená chráněná prac. místa pro OZP	71	98	11	3
chráněná prac. místa – SVC ²⁾ osob se ZP	0	0	0	0
projekty ESF OP LZZ – cílené programy	155	511	56	40
místa podpořená v rámci APZ celkem	2 861	3 633	1 342	1 180
uchazeči a zájem. v rekvalifikaci vč. ESF				
uchazeči a zájemci ve zvolené rekvalifikaci vč. ESF	289	271	358	439
uchazeči a zájemci ve zvolené rekvalifikaci vč. ESF	199	108	116	160

1) spolufinancováno převážně z Evropského sociálního fondu

2) samostatně výdělečně činných

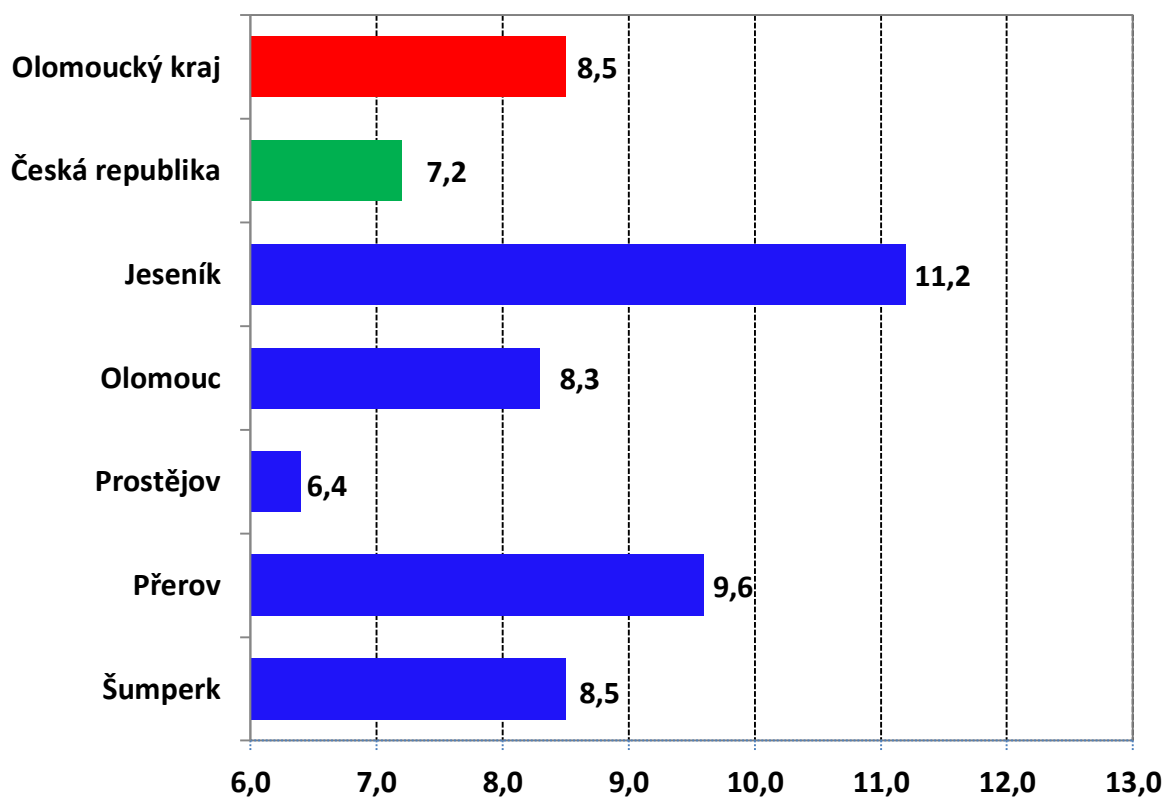
Mapy: Podíl nezaměstnaných osob v okresech Olomouckého kraje

a v jednotlivých krajích ČR (k 31. 3. 2015)

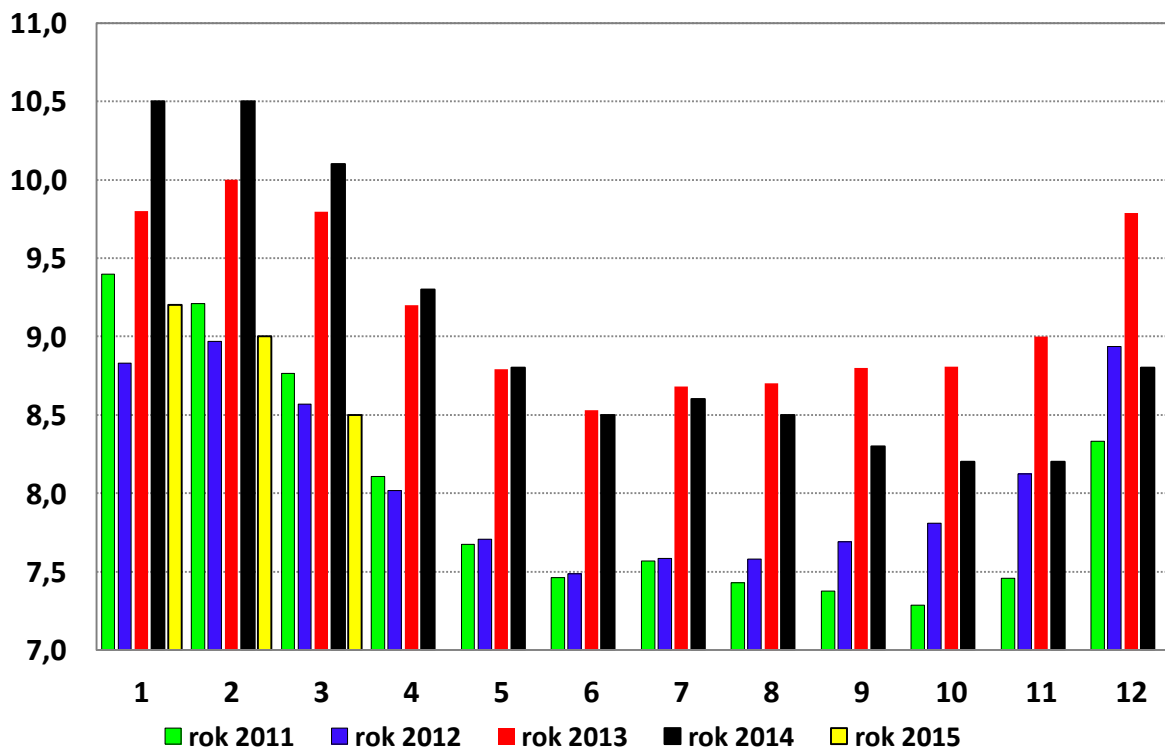


Doplňující grafy

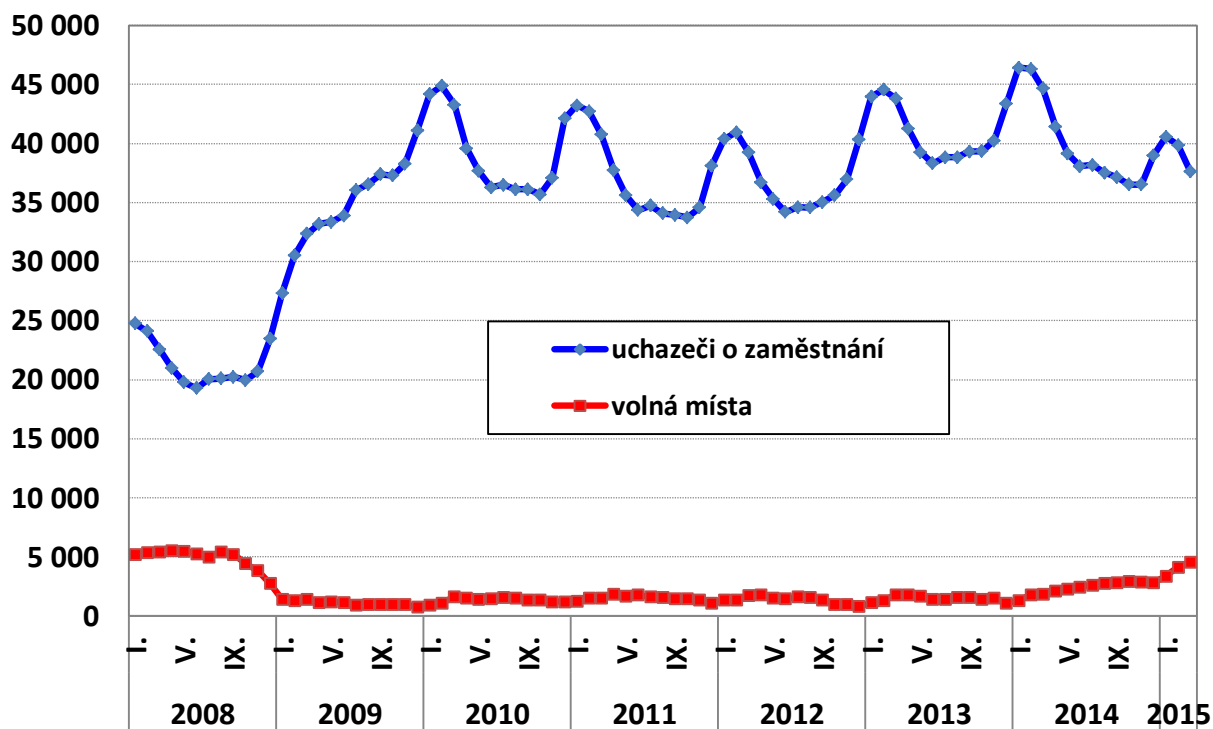
1. Podíl nezaměstnaných osob v okresech, OC kraji a v ČR k 31. 3. 2015 v %



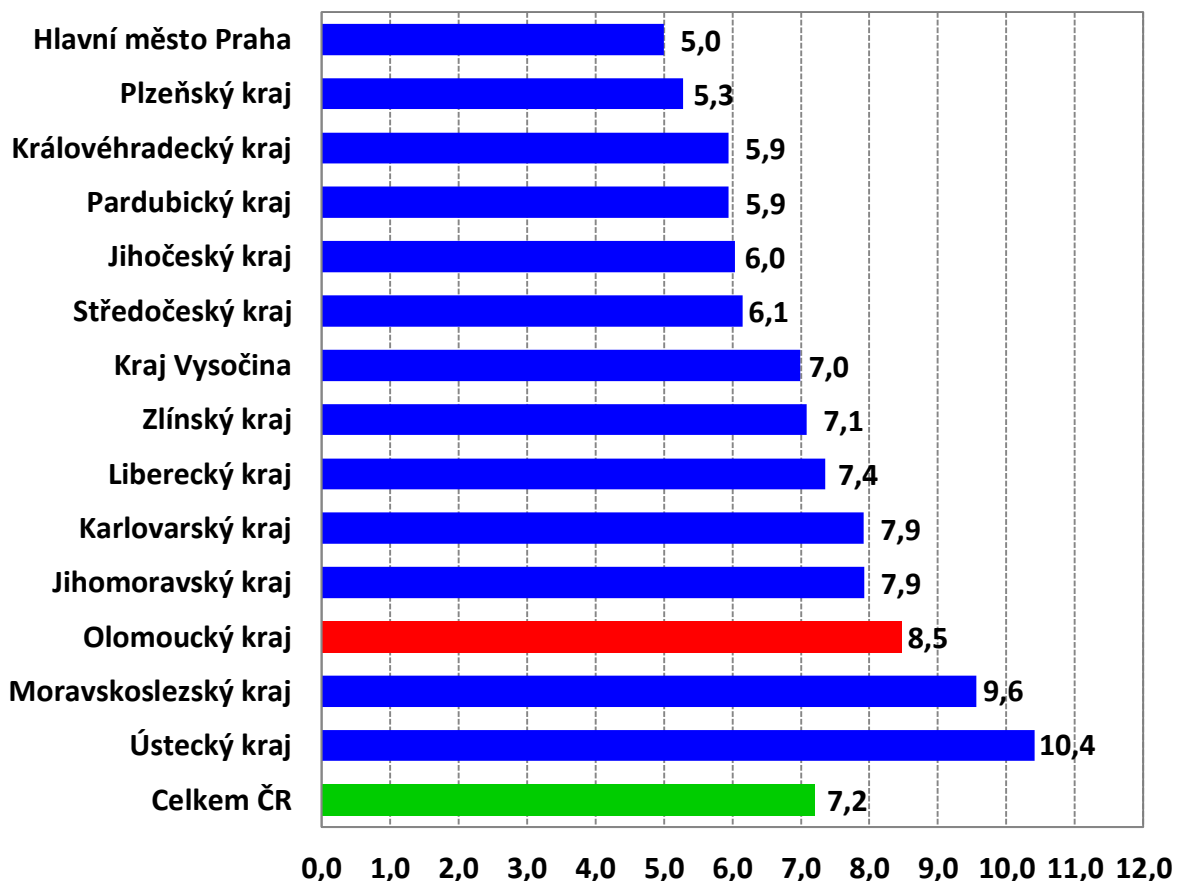
2. Vývoj podílu nezaměstnaných v Olomouckém kraji v letech 2011 - 2015



3. Vývoj počtu uchazečů o zaměstnání a volných míst v Olomouckém kraji



4. Podíl nezaměstnaných osob v jednotlivých krajích ČR k 31. 3. 2015 v %



Setřídění okresů ČR k 31. 3. 2015

		PNO v %		mezimés. přírůst./ úbytek nezam. v %		počet uchazečů na 1 VPM
1	Bruntál	12,9	Most	-0,6	Bruntál	33,4
2	Most	12,7	Karviná	-1,2	Ústí nad Labem	25,4
3	Ústí nad Labem	12,2	Brno-město	-1,7	Karviná	25,2
4	Karviná	12,0	Praha	-1,7	Most	23,9
5	Jeseník	11,2	Ústí nad Labem	-1,7	Jeseník	23,0
6	Ostrava-město	10,9	Ostrava-město	-1,9	Chomutov	23,0
7	Chomutov	10,8	Jablonec nad Nisou	-2,3	Sokolov	17,8
8	Znojmo	10,6	Mladá Boleslav	-2,3	Děčín	17,7
9	Děčín	10,1	Kladno	-2,5	Hodonín	15,7
10	Hodonín	9,8	Nymburk	-2,5	Znojmo	12,0
11	Sokolov	9,6	Praha-západ	-2,6	Kladno	11,6
12	Přerov	9,6	Mělník	-2,6	Kroměříž	11,1
13	Louny	9,6	Praha-východ	-2,7	Opava	10,8
14	Třebíč	9,1	Semily	-2,8	Náchod	10,8
15	Litoměřice	9,0	Karlovy Vary	-2,8	Jablonec nad Nisou	10,8
16	Teplice	8,6	Teplice	-2,8	Jindřichův Hradec	10,5
17	Příbram	8,6	Louny	-2,9	Jihlava	9,9
18	Šumperk	8,5	Liberec	-3,1	Vyškov	9,8
19	Český Krumlov	8,5	Trutnov	-3,2	Ostrava-město	9,8
20	Brno-město	8,4	Chomutov	-3,3	Třebíč	9,7
21	Kroměříž	8,3	Brno-venkov	-3,5	Šumperk	9,3
22	Olomouc	8,3	Beroun	-3,5	Louny	9,3
23	Vsetín	8,2	Sokolov	-3,6	Karlovy Vary	9,2
24	Kolín	8,1	Pardubice	-3,8	Mělník	9,2
25	Karlovy Vary	8,0	Bruntál	-3,8	Litoměřice	9,2
26	Opava	8,0	Hradec Králové	-3,8	Žďár nad Sázavou	9,0
27	Kladno	7,9	Plzeň-město	-4,0	Frýdek-Místek	8,9
28	Mělník	7,9	Nový Jičín	-4,0	Blansko	8,8
29	Liberec	7,8	Blansko	-4,1	Svitavy	8,8
30	Svitavy	7,8	Kroměříž	-4,1	Strakonice	8,8
31	Nymburk	7,7	Frýdek-Místek	-4,2	Brno-město	8,6
32	Semily	7,5	Litoměřice	-4,2	Přerov	8,5
33	Břeclav	7,4	Děčín	-4,5	Vsetín	8,4
34	Kutná Hora	7,3	Vsetín	-4,6	Rakovník	8,2
35	Tábor	7,3	Ústí nad Orlicí	-4,9	Břeclav	8,2
36	Česká Lípa	7,2	Olomouc	-4,9	Olomouc	7,7
37	Žďár nad Sázavou	7,1	Hodonín	-5,0	Kutná Hora	7,6
38	Trutnov	7,1	Vyškov	-5,2	Příbram	7,6
39	Rakovník	7,0	Šumperk	-5,2	Tábor	7,6
40	Frýdek-Místek	6,8	Opava	-5,2	Teplice	7,4
41	Strakonice	6,7	Kutná Hora	-5,3	Brno-venkov	7,0
42	Jihlava	6,6	Benešov	-5,4	Kolín	6,7
43	Tachov	6,6	Cheb	-5,4	Jičín	6,4
44	Hradec Králové	6,6	Uherské Hradiště	-5,5	Praha-západ	6,4
45	Blansko	6,5	Přerov	-5,5	Havlíčkův Brod	6,4
46	Jablonec nad Nisou	6,5	Česká Lípa	-5,6	Rychnov nad Kněžnou	6,2
47	Chrudim	6,4	Kolín	-5,6	Semily	6,2
48	Nový Jičín	6,4	Břeclav	-5,7	Chrudim	6,1
49	Prostějov	6,4	Příbram	-5,8	Zlín	6,0
50	Havlíčkův Brod	6,3	Zlín	-5,8	Prostějov	5,9
51	Zlín	6,3	Náchod	-5,8	Uherské Hradiště	5,6
52	Uherské Hradiště	6,1	Třebíč	-5,9	Česká Lípa	5,5
53	Brno-venkov	6,1	Žďár nad Sázavou	-6,0	Trutnov	5,5
54	Cheb	6,0	Rakovník	-6,1	Plzeň-sever	5,2
55	Jindřichův Hradec	5,8	Tábor	-6,1	Písek	4,8
56	Beroun	5,8	Jeseník	-6,1	Beroun	4,7
57	Náchod	5,7	Rychnov nad Kněžnou	-6,1	Liberec	4,4
58	Vyškov	5,7	Havlíčkův Brod	-6,3	Český Krumlov	4,3
59	Klatovy	5,6	Jihlava	-6,3	Plzeň-město	4,3
60	Ústí nad Orlicí	5,5	Plzeň-jih	-6,4	Plzeň-jih	4,3
61	Domažlice	5,5	Pelhřimov	-6,4	Nový Jičín	4,2
62	Písek	5,3	Znojmo	-6,6	Praha	4,1
63	Plzeň-město	5,2	Rokycany	-6,7	Ústí nad Orlicí	4,0
64	Plzeň-sever	5,1	Domažlice	-6,7	Hradec Králové	3,9
65	Prachatice	5,0	Plzeň-sever	-7,1	Pelhřimov	3,8
66	Praha	5,0	České Budějovice	-7,5	České Budějovice	3,8
67	České Budějovice	4,9	Prostějov	-7,6	Tachov	3,8
68	Jičín	4,9	Tachov	-7,7	Mladá Boleslav	3,6
69	Pardubice	4,9	Jičín	-7,9	Klatovy	3,6
70	Pelhřimov	4,8	Český Krumlov	-7,9	Cheb	3,4
71	Plzeň-jih	4,6	Prachatice	-8,0	Nymburk	3,3
72	Rokycany	4,3	Svitavy	-8,1	Praha-východ	3,2
73	Praha-západ	4,2	Strakonice	-8,2	Pardubice	3,1
74	Benešov	4,2	Písek	-9,1	Rokycany	2,9
75	Mladá Boleslav	4,1	Chrudim	-9,7	Benešov	2,9
76	Rychnov nad Kněžnou	4,1	Klatovy	-10,2	Domažlice	2,8
77	Praha-východ	3,2	Jindřichův Hradec	-10,3	Prachatice	2,7
	Celkem ČR	7,2	Celkem ČR	-4,2	Celkem ČR	6,9